



Sammenskrivning af undersøgelse af undervisningsmiljøet blandt eleverne på Hjørring Gymnasium og HF-kursus – Foråret 2011

Generelt

I foråret 2011 gennemførte Hjørring Gymnasium og HF-kursus blandt eleverne og kursisterne en omfattende spørgeskemaundersøgelse omhandlende undervisningsmiljøet. Skolen havde på undersøgelsestidspunktet 954 elever og kursister fordelt på 4 HF-klasser og 31 STX-klasser. I modsætning til den tilsvarende undervisningsmiljøundersøgelse fra 2009, hvor eleverne og kursisterne i en skemalagt lektion besvarede spørgeskemaundersøgelse, havde eleverne og kursisterne over et seks ugers forløb mulighed for på et eget valgt tidspunkt at besvare spørgeskemaundersøgelsen elektronisk via Lectio. 699 elever og kursister besvarede spørgeskemaet. Dette svarer til 73 % af skolens samlede elev/kursist-tal. Drengene udgør 31 % og pigerne 69 % af respondenterne. Elever med anden etnisk baggrund udgør 5,7 %.

Sammenskrivningens design

I nærværende sammenskrivning af 2011-undersøgelsen har der været særligt fokus på at belyse potentielle og aktuelle indsatsområder. Desuden er sammenskrivningen i høj grad komparativt anlagt i forhold til 2009-undersøgelsen med henblik på synliggørelse af forbedringer/forringelser af undervisningsmiljøet i perioden 2009-2011. I komparativ henseende er der valgt kun at ekspliciterer afvigelser i størrelsesordenen ca. +5%/-5%. Det komparative design af sammenskrivningen er ydermere valgt med udgangspunkt i ønsket om at vurdere effekterne af den i 2009 igangsatte handleplan, som udmøntedes i forlængelse af 2009-undersøgelsen.

Sammenskrivningen tager alene udgangspunkt i de faktuelle tal og procentsatser fra 2009 og 2011. Det er eksplicit tilsigtet, at der i sammenskrivningen ikke forekommer vurderinger, fortolkninger eller forslag af præskriptiv karakter.



Af hensyn til overskueligheden for læseren er talmaterialet illustreret med diagrammer af forskellig karakter, hvor det er skønnet relevant. Andre steder er illustrationer bevidst fravalgt, da tallene i disse henseender taler tydeligt for sig selv.

Der er i sammenskrivningen i videst muligt omfang sondret mellem HF og STX.

I sammenskrivningen er der løbende givet korte resuméer af de enkelte afsnit.



1. Elevernes tilfredshed med og deres forventninger til skolen

STX

Resumé:

Eleverne på STX er samlet set tilfredse med skolen og får opfyldt deres forventninger til uddannelsen. Imidlertid viser undersøgelsen en aftagende tendens henover årgangene på begge parametre.

Sammenlignet med undersøgelsen i foråret 2009 har det samlede billede ikke ændret sig nævneværdigt.

Tilfredshed med skolen:

90,9 % af eleverne i 1.g. er enten enige eller helt enige, når adspurgt om de er glade for at gå i skole.

82,2 % af eleverne i 2. er enten enige eller helt enige, når adspurgt om de er glade for at gå i skole.

82,1 % af eleverne i 3.g er enten enige eller helt enige, når adspurgt om de er glade for at gå i skole.

Forventninger til uddannelsen:

89,5 % af eleverne i 1.g. er enten enige eller helt enige, når adspurgt om de får opfyldt deres forventninger

75,6 % af eleverne i 2.g. er enten enige eller helt enige, når adspurgt om de får opfyldt deres forventninger.

78,6 % af eleverne i 3.g. er enten enige eller helt enige, når adspurgt om de får opfyldt deres forventninger



HF

Resumé:

Kursisterne på HF er generelt glade for at gå i skole og får generelt set opfyldt deres forventninger til uddannelsen, om end der også er tale om et betragteligt mindretal i forhold til begge parametre.

Sammenlignet med undersøgelsen i 2009 har billedet ændret sig i negativ retning:

I forhold til indfrielsen af forventningerne til uddannelsen er der for både for 1. og 2. HF's vedkommende sket et fald. I 2009 fik således 72 % af kursisterne på 1. HF indfriet deres forventninger. I 2011 er tallet faldet til 69,3 %. For 2. HF's vedkommende er tendensen endnu mere negativ: Her er der tale om et fald fra 2009 på 84 % til 70,7 % i 2011.

Tilfredshed med skolen:

71,8 % af 1.HF-kursisterne er enten enige eller helt enige, når adspurgt om de er glade for at gå i skole.

77,5 % af 2.HF-kursisterne er enten enige eller helt enige, når adspurgt om de er glade for at gå i skole

Forventninger til uddannelsen:

69,3 % af 1.HF-kursisterne er enten enige eller helt enige i, når adspurgt om de får deres forventninger indfriet.

70,7 % af 2.HF-kursisterne er enten enige eller helt enige i, når adspurgt om de får deres forventninger indfriet.



2. Elevernes syn på egen deltagelse og forberedelse til timerne

STX

Resumé:

Eleverne på STX ser overvejende sig selv som aktivt deltagende i og forberedte til timerne.

Sammenlignet med undersøgelsen fra 2009 ses kun en markant – positiv - ændring i forhold til forberedelsen til timerne blandt eleverne i 3.g: i 2009 lå tallet på 71 %. I 2011 er tallet steget til 83,2 %.

Aktiv deltagelse i undervisningen:

83,8 % af 1.g-eleverne er enten enige eller helt enige, når adspurgt om de deltager aktivt i timerne.

80,1 % af 2.g-eleverne er enten enige eller helt enige, når adspurgt om de deltager aktivt i timerne.

83,8 % af 3.g-eleverne er enten enige eller helt enige, når adspurgt om de deltager aktivt i timerne.

Forberedelse til timerne:

83,4 % af 1.g-eleverne er enten enige eller helt enige, når adspurgt om de møder forberedt til timerne.

72 % af 2.g-eleverne er enten enige eller helt enige, når adspurgt om de møder forberedt til timerne.

83,2 % af 3.g-eleverne er enten enige eller helt enige, når adspurgt om de møder forberedt til timerne.



HF

Resumé:

Generelt ser kursisterne på HF sig som aktivt deltagende i og forberedte til timerne. Procentvis er der dog tale om et betydeligt mindretal både på 1.HF og 2.HF som ikke hverken deltager aktivt eller er forberedte til timerne.

Sammenlignet med undersøgelsen i 2009 er der i forhold til aktiv deltagelse i timerne en betydelig forskel på 1. HF: i 2009 lå tallet på 93 %. I 2011 er tallet faldet til 69,2 %. Tallene for 2. HF viser en mindre stigning i aktiv deltagelse fra 68 % i 2009 til 70,9 %.

I forhold til forberedelse til timerne er der en positiv stigning på 2. HF fra 58 % i 2009 til 74,2 % i 2011.

Aktiv deltagelse i undervisningen:

69,2 % af 1.HF-kursisterne er enten enige eller helt enige, når adspurgt om de deltager aktivt i timerne.

70,9 % af 2.HF-kursisterne er enten enige eller helt enige, når adspurgt om de deltager aktivt i timerne.

Forberedelse til timerne:

77 % af 1.HF-kursisterne er enten enige eller helt enige, når adspurgt om de møder forberedt til timerne.

74,2 % af 2.HF-kursisterne er enten enige eller helt enige, når adspurgt om de møder forberedt til timerne.



3. Frafald, fravær, skolens interesse for eleverne og kursisterne

STX

Resume:

I forhold til frafald, fravær og elevernes oplevelse af, om skolen interesserer sig for deres gennemførelse af uddannelsen er det samlede billede overvejende positivt. Omvendt er der imidlertid på alle tre parametre og på alle årgange tale om store mindretal.

Sammenlignet med 2009-undersøgelsen er der en gennemsnitlig stigning i forhold til elever der har overvejet at droppe ud (2009: 16 %. 2011: 21,1 %).

I forhold til elevernes opfattelse af skolens interesse for eleverne viser sammenligningen med undersøgelsen fra 2009 et fald: Tallene for STX-årgangene lå i 2009 imellem 71 og 75 %. I 2011 lå tallene mellem 68,3 % og 72,9 %.

Frafald:

77,6 % af eleverne i 1.g svarer nej, når adspurgt om de har overvejet at droppe ud.

76,4 % af eleverne i 2.g svarer nej, når adspurgt om de har overvejet at droppe ud.

82,7 % af eleverne i 3.g svarer nej, når adspurgt om de har overvejet at droppe ud.

Fravær:

63,8 % af eleverne i 1.g svarer nej, når adspurgt om de har pjækket inden for den sidste måned.

44,3 % af eleverne i 2.g svarer nej, når adspurgt om de har pjækket inden for den sidste måned.

41 % af eleverne i 3.g svarer nej, når adspurgt om de har pjækket inden for den sidste måned.

Skolens interesse for eleverne:

72,9 % af eleverne i 1.g er enten enig eller helt enige i, at skolen interesserer sig for, om de fuldfører deres uddannelse.

68,3 % af eleverne i 2.g er enten enig eller helt enige i, at skolen interesserer sig for, om de fuldfører deres uddannelse.



70,5 % af eleverne i 3.g er enten enig eller helt enige i, at skolen interesserer sig for, om de fuldfører deres uddannelse.

HF

Resume:

I forhold til frafald, fravær og kursisters oplevelse af, om skolen interesserer sig for deres gennemførelse af uddannelsen er det samlede billede overvejende positivt. Imidlertid er der på alle tre parametre og på alle årgange tale om betydelige mindretal.

Sammenlignet med 2009-undersøgelsen er der sket en markant gennemsnitlig stigning i forhold til kursister som har overvejet at droppe ud (2009: 30 %. 2011: 42,2 %).

Frafald:

61,5 % af kursisterne i 1.HF svarer nej, når adspurgt om de har overvejet at droppe ud.

54,8 % af kursisterne i 2.HF svarer nej, når adspurgt om de har overvejet at droppe ud.

Fravær:

53,8 % af kursisterne i 1.HF svarer nej, når adspurgt om de har pjækket inden for den sidste måned.

48,4 % af kursisterne i 2.HF svarer nej, når adspurgt om de har pjækket inden for den sidste måned.

Skolens interesse for kursisterne:

59 % af kursisterne i 1.HF er enten enig eller helt enige i, at skolen interesserer sig for, om de fuldfører deres uddannelse.

61,3 % af kursisterne i 2.HF er enten enig eller helt enige i, at skolen interesserer sig for, om de fuldfører deres uddannelse.



4. Undervisningsformer, elev/kursist-indflydelse på undervisningsformer og sammenhæng mellem fagene

STX

Resumé:

I forhold til undervisningsformer, elevindflydelse på undervisningsformer og sammenhæng mellem fagene er det samlede billede broget, men med en overvejende positiv tendens. Dog er der også i denne sammenhæng tale om store mindretal i undersøgelsen.

Undervisningsformer:

Eleverne er her blevet spurgt ind til omfanget af følgende undervisningsformer: caseforløb, elevfremlæggelser, gruppearbejde, gruppediskussioner, tavleundervisning, klassesdiskussioner, kortere oplæg med efterfølgende selvstændigt arbejde, længerevarende projektarbejde, selvstændige opgaver, skriftlige opgaver, flerfaglige forløb.

Undersøgelsen dækker selvsagt over forskelle i forhold til elevernes oplevelse af omfanget af de enkelte arbejdsformer, men samlet set er der en overvejende tendens til, at eleverne er tilfredse med undervisningen. Således scorer betegnelsen "passende" mellem 37,1 % og 71,4 % hos 1.g. eleverne. Hos 2.g-eleverne ligger scoren "passende" mellem 34,6 % og 69,5 %. Hos 3.g-eleverne ligger scoren "passende" mellem 44,5 % og 76,9 %.

Elevindflydelse på undervisningsformer:

41,9 % af eleverne i 1.g. oplever en passende indflydelse på undervisningsformerne.

50 % af eleverne i 2.g. oplever en passende indflydelse på undervisningsformerne.

50,9 % af eleverne i 3.g. oplever en passende indflydelse på undervisningsformerne.

Sammenhæng mellem fagene:

59,6 % af eleverne i 1.g er enten enig eller helt enige i, at de oplever sammenhæng mellem fagene i deres studieretning.



60,6 % af eleverne i 2.g er enten enig eller helt enige i, at de oplever sammenhæng mellem fagene i deres studieretning.

51,4 % af eleverne i 3.g er enten enig eller helt enige i, at de oplever sammenhæng mellem fagene i deres studieretning.

HF

Resumé:

Kursisterne er overordnet tilfredse med omfanget af de enkelte undervisningsformer, som de præsenteres for. Undersøgelsen dækker imidlertid selvsagt over mange nuancer særligt i denne forbindelse, da der er spurgt ind til mange forskellige undervisningsformer.

I forhold til kursistindflydelse på undervisningsformerne er der samlet set et mindre flertal på HF, som ikke oplever et passende omfang af medindflydelse på undervisningen.

Undervisningsformer:

Kursisterne er her blevet spurgt ind til omfanget af følgende undervisningsformer: caseforløb, kursistfremlæggelser, gruppearbejde, gruppediskussioner, tavleundervisning, klassesdiskussioner, kortere oplæg med efterfølgende selvstændigt arbejde, længerevarende projektarbejde, selvstændige opgaver, skriftlige opgaver, flerfaglige forløb.

Undersøgelsen dækker selvsagt over forskelle i forhold til kursisternes oplevelse af omfanget af de enkelte arbejdsformer, men samlet set er der en overvejende tendens til, at kursisterne er tilfredse med undervisningen. Således scorer betegnelsen "passende" mellem 41 % og 82,1 % hos 1.HF-kursisterne. Hos 2.HF-kursisterne ligger scoren "passende" mellem 38,7 % og 74,2 %.

Kursistindflydelse på undervisningsformer:

41 % af kursisterne i 1.HF. oplever en passende indflydelse på undervisningsformerne.

45,2 % af kursisterne i 2. HF. oplever en passende indflydelse på undervisningsformerne.

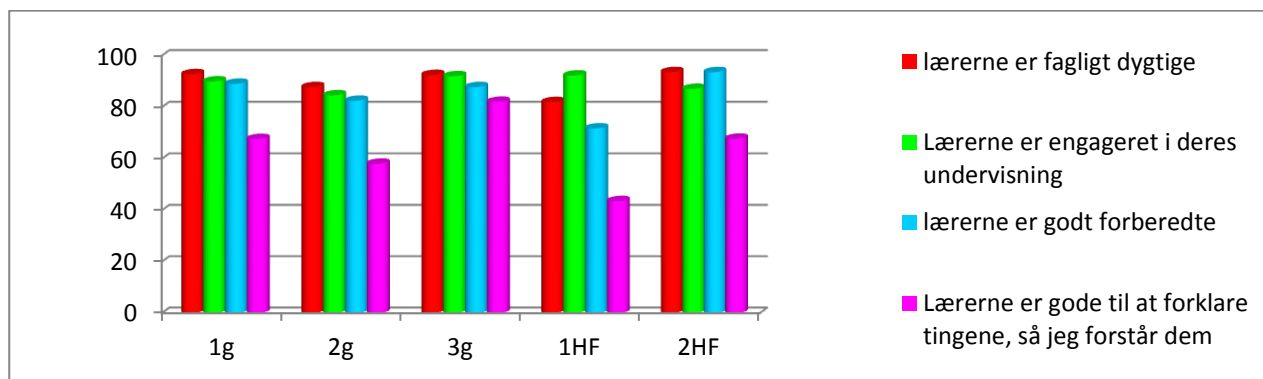


5. Elev- og lærerrelationer

Størstedelen af eleverne, svarende til 96 %, respekterer og taler ordentligt til deres klassekammerater. 92 %, oplever at deres klassekammerater ligeledes respekterer dem og taler ordentligt til dem. Undersøgelsen viser, at mobning er et ret ukendt fænomen blandt de fleste elever. I gennemsnit giver over 88 % af eleverne udtryk for, at de aldrig har været med til at mobbe andre og heller aldrig selv er blevet mobbet. Kun to elever giver udtryk for, at være blevet mobbet en eller flere gange om ugen – mens små 9 % giver udtrykt at være blevet mobbet 1-2 gange indenfor det sidste halve år. Undersøgelsen viser, at den mobning der foregår dels er mellem eleverne, men også lærer og elev imellem. Det viser sig at ca. hver 10. elev giver udtryk for at have været blevet mobbet af en lærer 1-2 gange på et halvt år. Til gengæld er det kun 0,4 % af eleverne der giver udtryk for lærere har mobbet mere end 1-2 gange på et halvt år.

Et af emnerne i undervisningsmiljøundersøgelsen omhandler elevernes syn på deres lærere. Eleverne giver generelt udtryk for, at lærerne er fagligt dygtige og engageret i deres undervisning, samt at de fleste lærere kommer til tiden.

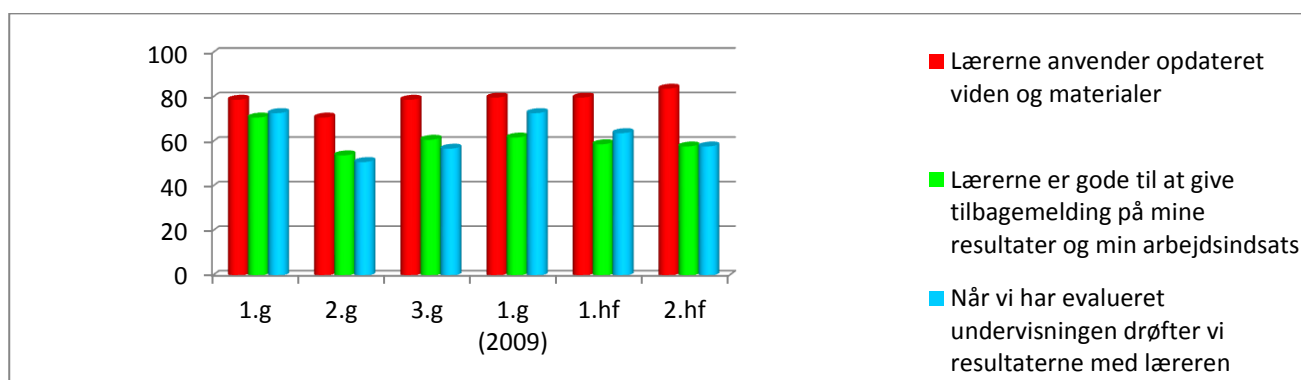
Svarene på spørgsmålet om, hvorvidt lærerne er gode til at forklare tingene, så eleverne forstår dem, viser større tilfredshed blandt afgangsklasserne end på 1. år. Dette kan skyldes mange forhold bl.a. at der ved et skoleskifte jo sker udskiftning af alle ens lærere, hvorved man som elev skal lære den tilgangsform, som skolens lærere har i deres formidling. Dette kan for nogen sikkert forekomme mere bogligt og mere akademisk end eleverne tidligere har oplevet det. En anden årsag til den større tilfredshed blandt afgangsklasserne kan være den naturlige udvikling og modning eleverne gennemgår mens de er på Hjørring Gymnasium & HF-kursus. Til at understøtte denne teori er den større tilfredshed blandt 3.g-eleverne i 2011-undersøgelsen, hvor 82,1 % er tilfredse, mod de 72 % tilfredse 1.g elever i 2009-undersøgelsen, hvor de samme 3.g elever selv var 1.g elever.



På spørgsmålet om hvorvidt eleverne føler at lærerne tager dem alvorligt, er der generelt stor tilfredshed. Dog er det kun godt halvdelen af 2. HF eleverne, der føler lærerne tager dem alvorligt.

6. Undervisningsmateriale, lærerforventninger og evaluering af elevarbejde

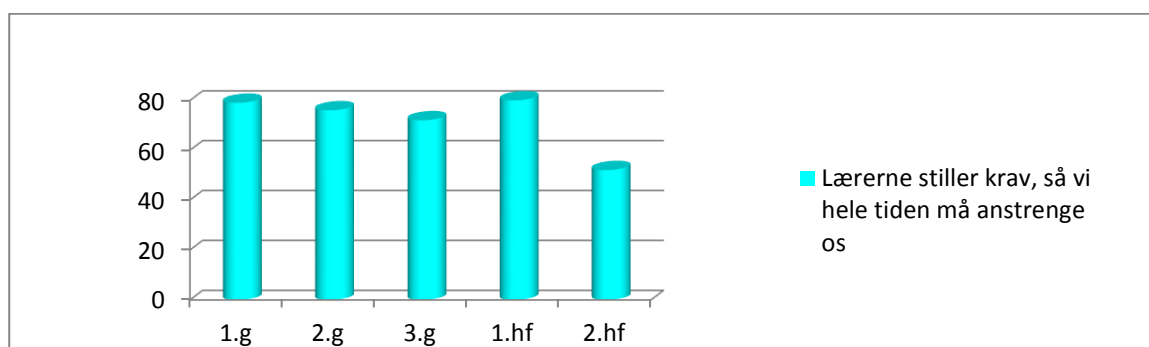
Undersøgelsen viser at eleverne generelt mener, at lærerne anvender opdateret viden i deres undervisning. Men undersøgelsen viser også svage punkter i forholdet til lærerne, nemlig når det drejer sig om tilbagemelding på elevernes skriftlige arbejde og evaluering. I gennemsnit mener kun godt 60 %, at lærerne er gode til at give tilbagemelding på elevernes arbejdsindsats samt til at drøfte resultatet af en evaluering sammen med eleverne.



Specielt interessant er det at sammenligne 3.g tallene i år med 1.g tallene fra 2009-undersøgelsen. Her ses et tydeligt fald i elevernes enighed i, at lærerne efter en evaluering drøfter resultatet med eleverne.



Undersøgelsen viser, at der er en markant forskel blandt elever, når det drejer sig om krav, skolens lærere stiller til dem. 1.g, 2.g, 3.g samt 1.HF-kursisterne ligger meget jævnt i deres vurdering med et gennemsnit på 77 %, mens 2.HF-kursisterne ligger væsentligt lavere med kun 52 %, der mener at lærerne stiller krav til dem, så de hele tiden må anstrenge sig.



7. Vurdering af skolen, indretning, kantine, rengøring m.v.

Skolen får en gennemsnitskarakter på 7,65 af eleverne og kursisterne. HF-kursisterne er mest kritiske med en gennemsnitlig karakter på 6,76, hvor STX-eleverne i gennemsnit giver karakteren 7,7.

I elevernes karaktergivning af *den undervisning, de modtager, kantine og kantinepersonalet, skolens sociale miljø, rengøringspersonalet og pedeller, samt skolens ledelse* fremgår det, at eleverne i gennemsnit giver mere end 7. Topscoren er skolens sociale miljø med en gennemsnitskarakter på 8,6. Her er det dog bemærkelsesværdigt hvor stor en forskel, der er på vurderingerne fra henholdsvis STX og HF: STX-eleverne giver det sociale liv karakteren 9,4, mens HF-kursisterne giver karakteren 7,4.

Eleverne og kursisterne roser personalet i kantine, pedellerne, rengøringspersonalet og også det administrative personale. Rengøringspersonalet og pedellerne får en særlig stor ros, idet de i gennemsnit får karakteren 8,11. Det er noget der tyder på, at rengøringspersonalets smiley-uddeling til lokaler alt efter hvor pænt der er ryddet op, har sat mere fokus på problemerne



med, at for mange elever og kursister tidligere ikke har ryddet ordentligt nok op efter sig i lokalerne.

Undersøgelsen viser endvidere, at eleverne og kursisterne stadig giver *skolens indretning og udseende* den laveste karakter, kun mellem 5,21 og 6,81 og med et gennemsnit på 6,12. Med de tiltag skolen har foretaget siden undervisningsmiljøundersøgelse i foråret 2009 (solafskærmning på sydvendte lokaler, etablering af nye lofter i musikafdelingen, opsætning af projektorer, maling af lokaler, opstilling af borde og bænke udendørs) ses, at eleverne og kursisterne i 2011-undersøgelsen generelt er mere tilfredse end i 2009-undersøgelsen. I 2009 var gennemsnitskarakteren således kun 2,65.

Eleverne og kursisterne fremhæver i lighed med 2009-undersøgelsen fortsat følgende indsatsområder: Flere gruppearbejdspladser, flere udendørs borde og bænke, forskønnelse af grønnegårde.

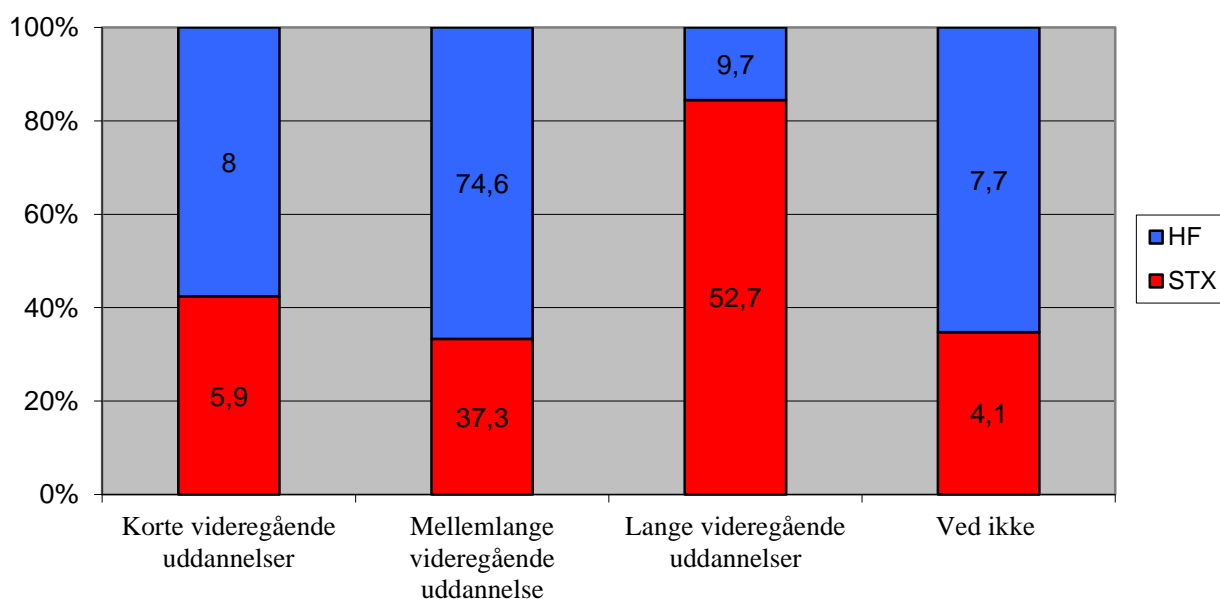
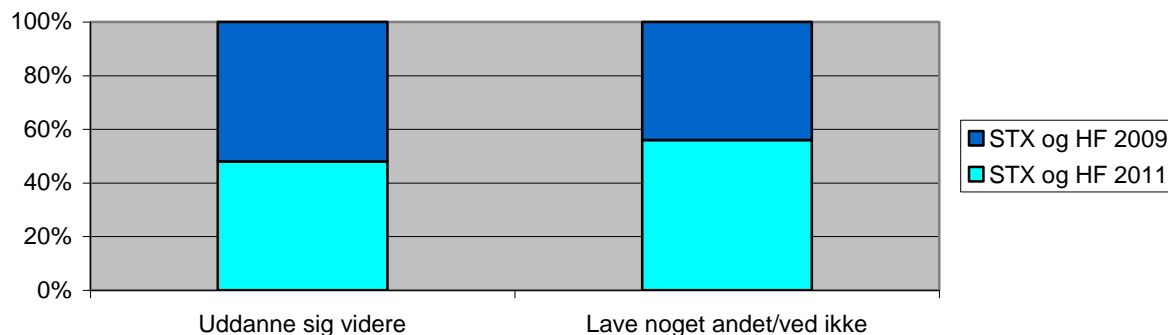
8. Tiden efter Hjørring Gymnasium & HF

Den overvejende del af eleverne og kursisterne ønsker at gennemføre en kompetencegivende uddannelse. 78 % af STX eleverne ytrer ønske om at læse videre mod 65 % af HF-kursisterne. Der ses en tendens til, både STX-elever og HF-kursister i tiden på Hjørring Gymnasium og HF-kursus opnår en større afklaring i forhold til fremtidige uddannelsesønsker. Til trods for den procentvise forskel der er mellem STX-eleverne og HF-kursisterne, er der ikke nogen forskel på om de ved, hvilke uddannelsesmuligheder de har.

I forhold til 2009-undersøgelsen, er der dog procentvis flere elever i år, der vil lave noget andet eller endnu ikke ved, hvad de vil lave efter gymnasiet, hhv. 22 % i 2009 mod 28 % i 2011. Her skal man dog bemærke, at forskellen ikke er signifikant, idet undersøgelserne ikke direkte kan sammenlignes – dels fordi der selvfølgelig er tale om en (næsten) helt ny gruppe elever og dels er forskellen i antallet af respondenter knap 100.



Blandt HF-kursisterne er der klart størst interesse for mellemlange, videregående uddannelser (ca. 75 %), hvorimod STX-eleverne hælder mere mod lange, videregående uddannelse (ca. 53 %) end mod en mellemlang videregående uddannelse (ca. 37 %).



80 % af STX-eleverne mener, at skolen forbereder dem på at læse videre. Kun 71 % af HF-kursisterne har denne holdning. Dette stemmer overens med forskellen i strukturen på STX og HF, hvor STX både er rettet mod mellemlange og lange uddannelser, hvorimod HF er mere studieforberedende med henblik på korte og mellemlange uddannelser..



Afslutningsvis i undersøgelsen blev eleverne og kursisterne bedt om at anføre gode råd til at gøre skolen bedre. I den forbindelse kommer mange elever og kursister ikke blot med gode råd, men også med nogle konkrete kritikpunkter. Eksempler på gode råd og kritikpunkter er, at mange elever ønsker, at skolen skal give eleverne mulighed for at kommentere lærernes undervisning anonymt, at der skal gøres noget ved klimaanlægget, at kantinen skal sætte prisen op på usundt mad og ned på sundt mad samt at skolen skal gøres helt røgfri.

Handleplan – undervisningsmiljø – juni. 2011

Indsatsområde	Løsning	Evaluering
Skabe større tilfredshed på HF.	HF strukturen på skolen omlægges, der laves en HF-indsats med baggrund i Tøndermodellen. Skolens lærerkollegie arbejder med en ny form for HF-struktur der igangsættes fra august 2012	Foråret 2013
Indflydelse på undervisningen/karaktergivning.	Skolens lærere informerer 1.g eleverne bedre om karaktergivningen – primært ved 1. standpunktsgivning. Yderligere arbejdes der med de rammer for elevinddragelse som kravene i lærerplaner og bekendtgørelser naturligt giver.	Foråret 2013
Skolens fysiske rammer	Fokuspunkterne med bedre elev-arbejdspladser til gruppearbejde og i	Foråret 2013

Undersøgelsen/handleplanen er udarbejdet af:

Vicerektor Lars Høgh

Uddannelseschef John W. Riedel

Lektor Rikke Bom Olsen