

Undersøgelse af undervisnings- miljøet blandt eleverne på



**Hjørring Gymnasium
og HF kursus.**

Efteråret 2015.



Generelt

I efteråret 2015 har Hjørring Gymnasium og HF-kursus gennemført en omfattende spørgeskemaundersøgelse blandt eleverne og kursisterne på skolen om undervisningsmiljøet. Skolen havde på undersøgelsestidspunktet 985 elever og kursister fordelt på 5 HF-klasser og 33 STX-klasser.

Eleverne og kursisterne har over en tre ugers periode haft mulighed for på et eget valgt tidspunkt at besvare spørgeskemaundersøgelsen elektronisk via Lectio.

613 elever og kursister besvarede spørgeskemaet. Dette svarer til 62 % af skolens samlede elev/kursist-tal. I 2013 var svarprocenten 69.

Sammenskrivningens design

I nærværende sammenskrivning af 2015-undersøgelsen har der, i lighed med 2013 og 2011 været særligt fokus på at belyse potentielle og aktuelle indsatsområder.

Desuden er sammenskrivningen i høj grad komparativt anlagt i forhold til 2009, 2011 og 2013 - undersøgelse med henblik på synliggørelse af forbedringer/foringelser af undervisningsmiljøet i perioden 2011-2015. I komparativ henseende, er der valgt kun at ekspliciterer afvigelser i størrelsesordenen ca. +5%/-5%.

Det komparative design af sammenskrivningen er ydermere valgt med udgangspunkt i ønsket om at vurdere effekterne af den i 2013 igangsatte handleplan, som udmøntedes i forlængelse af 2013-undersøgelsen.

Sammenskrivningen tager alene udgangspunkt i de faktuelle tal og procentsatser fra 2009, 2011, 2013 og 2015 undersøgelsen. Det er eksplicit tilsigtet, at der i sammenskrivningen ikke forekommer vurderinger, fortolkninger eller forslag af præskriptiv karakter.

Af hensyn til overskueligheden for læseren er talmaterialet illustreret med diagrammer af forskellig karakter, hvor det er skønnet relevant. Andre steder er illustrationer bevidst fravalgt, da tallene i disse henseender taler tydeligt for sig selv.

Der er i sammenskrivningen i videst muligt omfang sondret mellem HF og STX. I sammenskrivningen er der løbende givet korte resuméer af de enkelte afsnit.

God læselyst!

Udarbejdet af:

Lars Høgh, vicerektor, Rikke Bom Poulsen, lektor.



1. Elevernes tilfredshed med og deres forventninger til skolen

STX

Resumé:

Eleverne på STX er samlet set glade for skolen. Det er her værd at bemærke en stigning i 2.g og 3.g som nu næsten er på niveau med 1.g. I forhold til at få opfyldt ens forventninger til uddannelsen bør det især bemærkes, at der er fremgang i 3.g.

Tilfredshed med skolen:

Spørgsmål: Eleverne er enten enige eller helt enige, når adspurgt om de er glade for at gå i skole. (pct.)

Årgang	2011 undersøgelsen	2013 undersøgelsen	2015 undersøgelsen
1g	90,9	91,6	90,9
2g	82,2	83,8	86,2
3g	82,1	82,4	86,6

Forventninger til uddannelsen:

Spørgsmål: Jeg har fået opfyldt mine forventninger til uddannelsen (pct.)

Årgang	2011 undersøgelsen	2013 undersøgelsen	2015 undersøgelsen
1g	89,5	93,0	90,9
2g	75,6	87,0	82,8
3g	78,6	82,0	85,2

HF

Resumé:

Kursisterne på HF er generelt glade for at gå i skole – tallene er på niveau med 2013 tallene. Derimod set et og markant fald i 1. HF i forhold til, om ens forventninger opfyldes. Datagrundlaget i 1. HF bygger alene på 6 besvarelser ud af 28 adspurgte, og også dette kan indikere, at der bør undersøges nærmere på dette område.

**Tilfredshed med skolen:**

Andel der er enten enig eller helt enig i spørgsmålet ”Jeg er glad for at gå i skole”. (pct.)

Årgang	2011 undersøgelsen	2013 undersøgelsen	2015 undersøgelsen
1hf	71,8	82,5	83,3
2hf	77,5	61,3	64,6

Forventninger til uddannelsen:

Spørgsmål: Jeg har fået opfyldt mine forventninger til uddannelsen (pct.)

Årgang	2011 undersøgelsen	2013 undersøgelsen	2015 undersøgelsen
1hf	69,3	75,0	50,0
2hf	70,7	77,4	74,2



2. Elevernes syn på egen deltagelse og forberedelse til timerne

STX

Resumé:

Eleverne på STX ser overvejende sig selv som aktivt deltagende i timerne.

Sammenlignet med undersøgelsen fra 2013 ses dog et markant fald i forhold til aktiv deltagelse blandt eleverne 2. g mens niveauet i 1.g og 3.g er uændret. I forhold til forberedelse til timeren ses samme fald i 2.g mens der i 3.g er sket en forbedring.

Aktiv deltagelse i undervisningen (pct.)

Spørgsmål: Jeg deltager aktivt i undervisningen

Årgang	2011 undersøgelsen	2013 undersøgelsen	2015 undersøgelsen
1g	83,8	90,2	90,3
2g	80,1	87,7	77,2
3g	83,2	83,0	84,3

Forberedelse til timerne:

Spørgsmål: Jeg møder forberedt til timerne

Årgang	2011 undersøgelsen	2013 undersøgelsen	2015 undersøgelsen
1g	83,4	93,9	95,1
2g	72,0	87,1	80,1
3g	83,2	85,1	89,1

HF

Resumé:

Generelt ser kursisterne på HF sig som aktivt deltagende i undervisningen på niveau med undersøgelsen i 2013, men som i 2013 er der tale om et fald fra 1. HF til 2. HF. I spørgsmålet om forberedelse ses der et fald i såvel 1. HF som 2. HF hvor nu under halvdelen af eleverne i 2. HF tilkendegiver, at de møder forberedt op til undervisningen.

**Aktiv deltagelse i undervisningen (pct.)**

Spørgsmål: Jeg deltager aktivt i undervisningen:

Årgang	2011 undersøgelsen	2013 undersøgelsen	2015 undersøgelsen
1hf	69,2	82,5	83,3
2hf	70,9	71,0	74,2

Forberedelse til timerne:

Spørgsmål: Jeg møder forberedt til timerne (pct)

Årgang	2011 undersøgelsen	2013 undersøgelsen	2015 undersøgelsen
1hf	77,0	85,0	83,3
2hf	74,2	58,1	48,4



3. Frafald, fravær, skolens interesse for eleverne og kursisterne

STX

Resume:

I forhold til frafald, fravær og elevernes oplevelse af, om skolen interesserer sig for deres gennemførelse af uddannelsen er det samlede billede generelt positivt og på niveau med 2013 men også markant forbedret i forhold til 2011 undersøgelsen. Det kan dog måske have betydning, at undersøgelsen i 2011 er foretaget i foråret – op mod skoleårets afslutning – mens undersøgelseerne i 2013 og 2015 er foretaget i efteråret – ultimo oktober.

Frafald/fravær

Andel der svarer NEJ på spørgsmålet ”Har du overvejet at ”droppe ud?”(pct.)

Årgang	2011 undersøgelsen	2013 undersøgelsen	2015 undersøgelsen
1g	77,6	89,3	84,8
2g	76,4	80,9	77,3
3g	82,7	87,6	84,8

Andel der svarer NEJ på spørgsmålet, ”Har du pjækket indenfor den sidste måned?” (pct.)

Årgang	2011 undersøgelsen	2013 undersøgelsen	2015 undersøgelsen
1g	63,8	86,0	89,1
2g	44,3	64,0	62,4
3g	41,0	55,7	59,1

Skolens interesse for eleverne:

Andel der er enig eller helt enig i udsagnet ”Skolen interesserer sig for at eleverne fuldfører deres uddannelse.” (pct.)

Årgang	2011 undersøgelsen	2013 undersøgelsen	2015 undersøgelsen
1g	72,9	89,3	91,5
2g	68,3	73,0	70,1
3g	70,5	77,3	75,6

**HF****Resume:**

I forhold til frafald, fravær og kursisternes oplevelse af, om skolen interesserer sig for deres gennemførelse af uddannelsen er der markante udsving i forhold til 2013 undersøgelsen. Især ses det, at færre 2. HF elever overvejer at ”droppe ud” mens der er stigende pjækkeri i 1. HF. Samtidig ses det også, at kursisteren i 2. HF oplever større interesse fra skolens side i forhold til, om de fuldfører deres uddannelse. Igen bør det lave svargrundlag i 1. HF dog tages med i vurderingen.

Frafald/fravær

Andel der svarer NEJ på spørgsmålet ”Har du overvejet at ”droppe ud?”(pct)

Årgang	2011 undersøgelsen	2013 undersøgelsen	2015 undersøgelsen
1hf	61,5	72,5	66,7
2hf	54,8	64,5	83,9

Andel der svarer NEJ på spørgsmålet, ”Har du pjækket indenfor den sidste måned?” (pct.)

Årgang	2011 undersøgelsen	2013 undersøgelsen	2015 undersøgelsen
1hf	53,8	60,0	83,3
2hf	48,4	64,5	45,2

Andel der er enig eller helt enig i udsagnet ”Skolen interesserer sig for at eleverne fuldfører deres uddannelse.” (pct.)

Årgang	2011 undersøgelsen	2013 undersøgelsen	2015 undersøgelsen
1hf	59,0	77	66,7
2hf	61,3	61,3	80,7



4. Undervisningsformer, elev/kursist-indflydelse på undervisningsformer og sammenhæng mellem fagene

STX

Resumé:

I forhold til undervisningsformer, elevindflydelse på undervisningsformer og sammenhæng mellem fagene er det samlede billede broget, men med en overvejende positiv tendens. Dog er der i denne sammenhæng tale om store mindretal i undersøgelsen. Der ses ikke en betydende forskel mellem 2011, 2013 og 2015. Det ses dog, at oplevelsen af indflydelse på undervisningen er mindst i 1.g. Det kan f.eks. skyldes de mange fælles grundforløb.

Undervisningsformer:

Eleverne er her blevet spurgt ind til omfanget af en række undervisningsformer j.f. nedenfor. Undersøgelsen dækker selvsagt over forskelle i forhold til elevernes oplevelse af omfanget af de enkelte arbejdsformer, men samlet set er der en overvejende tendens til, at eleverne er tilfredse med undervisningen og at der er sket en forbedring siden 2011 – men 2015 og 2013 ligner meget hinanden. Det kan dog bemærkes, at eleverne i 1.g. tilsyneladende oplever en forbedring i fagenes sammenhæng.

Således scorer betegnelsen ”passende” indenfor nedenstående kategorier (pct.)

Caseforløb, elevfremlæggelser, gruppearbejde, gruppediskussioner, tavleundervisning, klassediskussioner, kortere oplæg med efterfølgende selvstændigt arbejde, længerevarende projektarbejde, selvstændige opgaver, skriftlige opgaver, flerfaglige forløb.

Årgang	2011 undersøgelsen	2013 undersøgelsen	2015 undersøgelsen
1g	37,1 – 71,4	39,3 – 80,8	27,3 – 79,4
2g	34,6 – 69,5	37,6 – 70,8	37,0 - 75,7
3g	44,5 - 76,9	46,4 – 79,4	44,8 - 79,1

Elevindflydelse på undervisningsformer:

Andel elever der oplever en passende indflydelse på undervisningsformerne og emner.

Årgang	2011 undersøgelsen	2013 undersøgelsen	2015 undersøgelsen
1g	41,9	43,0	38,2



2g	50,0	43,3	49,2
3g	50,9	50,5	50,9

Elevindflydelse på undervisningsformer:

Andel elever der er enig eller helt enig i, at de oplever sammenhæng mellem fagene i deres studieretning.

Årgang	2011 undersøgelsen	2013 undersøgelsen	2015 undersøgelsen
1g	59,6	67,7	71,5
2g	60,6	62,3	61,3
3g	51,4	61,8	68,7

HF

Resumé:

Kursisterne er overordnet tilfredse med omfanget af de enkelte undervisningsformer, de præsenteres for. Undersøgelsen dækker imidlertid selvsagt over mange nuancer særligt i denne forbindelse, da der er spurgt ind til mange forskellige undervisningsformer.

I forhold til kursistindflydelse på undervisningsformerne er der samlet set et mindre flertal på HF, som ikke oplever et passende omfang af medindflydelse på undervisningen.

Undervisningsformer:

Undersøgelsen dækker selvsagt over forskelle i forhold til kursisters oplevelse af omfanget af de enkelte arbejdsformer, men samlet set er der en overvejende tendens til, at kursisterne er tilfredse med undervisningen. Mens der ses et stort fald i 1. HF kursisters oplevelse af variationen i undervisningsformerne og lav indflydelse på undervisningsformerne og emner.

Således scorer betegnelsen ”passende” indenfor nedenstående kategorier (pct.)

Caseforløb, kursistfremlæggelser, gruppearbejde, gruppediskussioner, tavleundervisning, klassediskussioner, kortere oplæg med efterfølgende selvstændigt arbejde, længerevarende projektarbejde, selvstændige opgaver, skriftlige opgaver, flerfaglige forløb.



Årgang	2011 undersøgelsen	2013 undersøgelsen	2015 undersøgelsen
1hf	41,0 - 82,1	30,0 – 72,5	0 – 66,7
2hf	38,7 – 74,2	38,7 – 90,3	25,8 – 80,6

Kursistindflydelse på undervisningsformer:

Andel kursister der oplever en passende indflydelse på undervisningsformerne og emner.

Årgang	2011 undersøgelsen	2013 undersøgelsen	2015 undersøgelsen
1hf	41,0	62,5	45
2hf	45,2	58,1	29

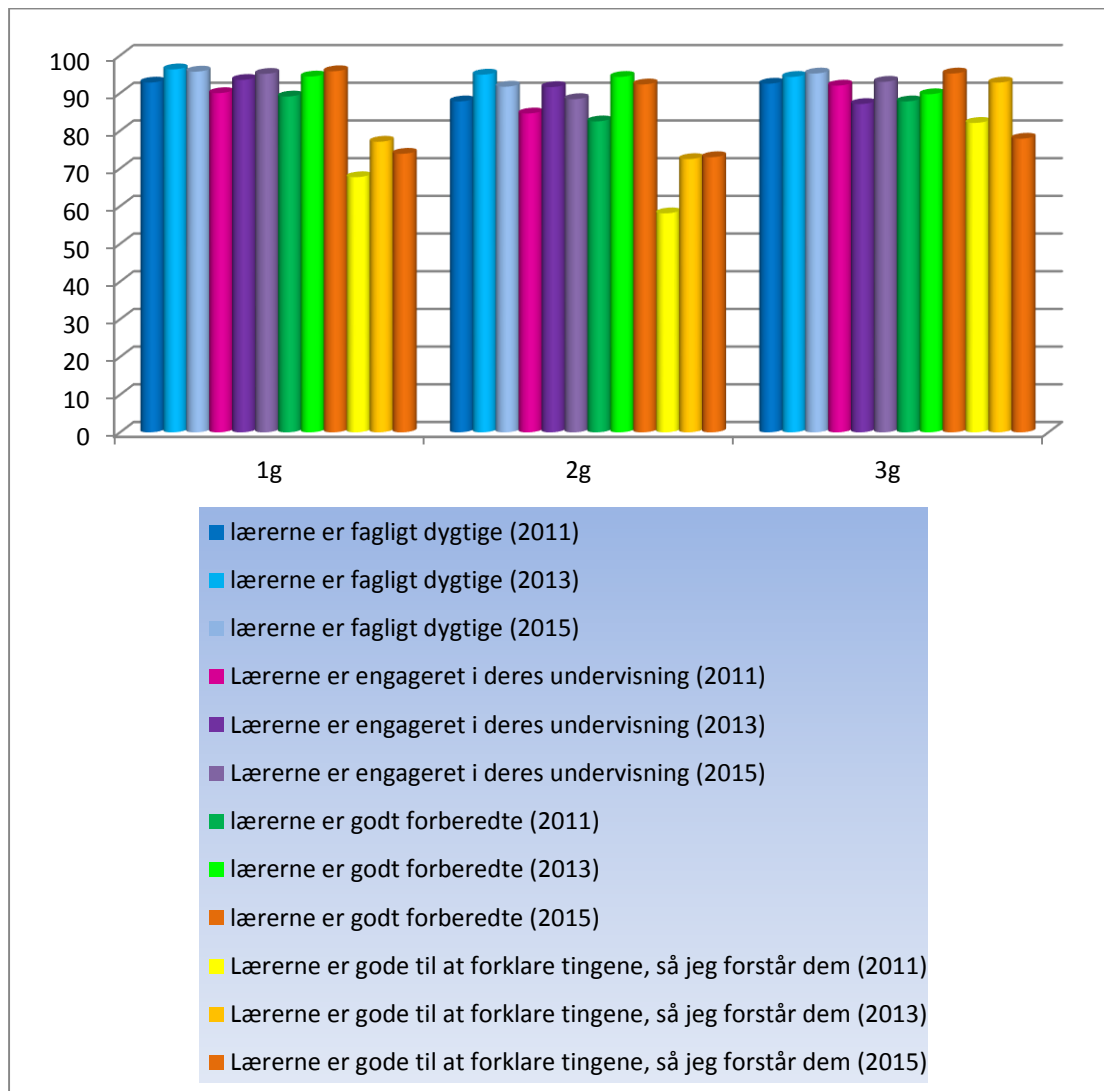
I forhold til spørgsmålene om hvorvidt eleverne respekterer hinanden, taler ordentligt til hinanden og bliver respekteret svarer mellem 80 og 90 %, alt efter årgang, at det mener de er tilfældet. Over 90 % af STX eleverne svarer, at de aldrig er blevet mobbet, mens det er over 80 % på HF. Dette er på niveau med 2011 undersøgelsen.



5. Elev- og lærerrelationer

Elevernes syn på lærerne

Et af emnerne i undervisningsmiljøundersøgelsen omhandler elevernes syn på deres lærere. Eleverne er blevet stillet 4 spørgsmål om henholdsvis deres syn på lærernes faglige dygtighed, lærernes engagement i undervisningen, om lærerne er forberedte og om lærerne er gode til at forklare tingene. Af nedenstående diagram ses svarene for STX.

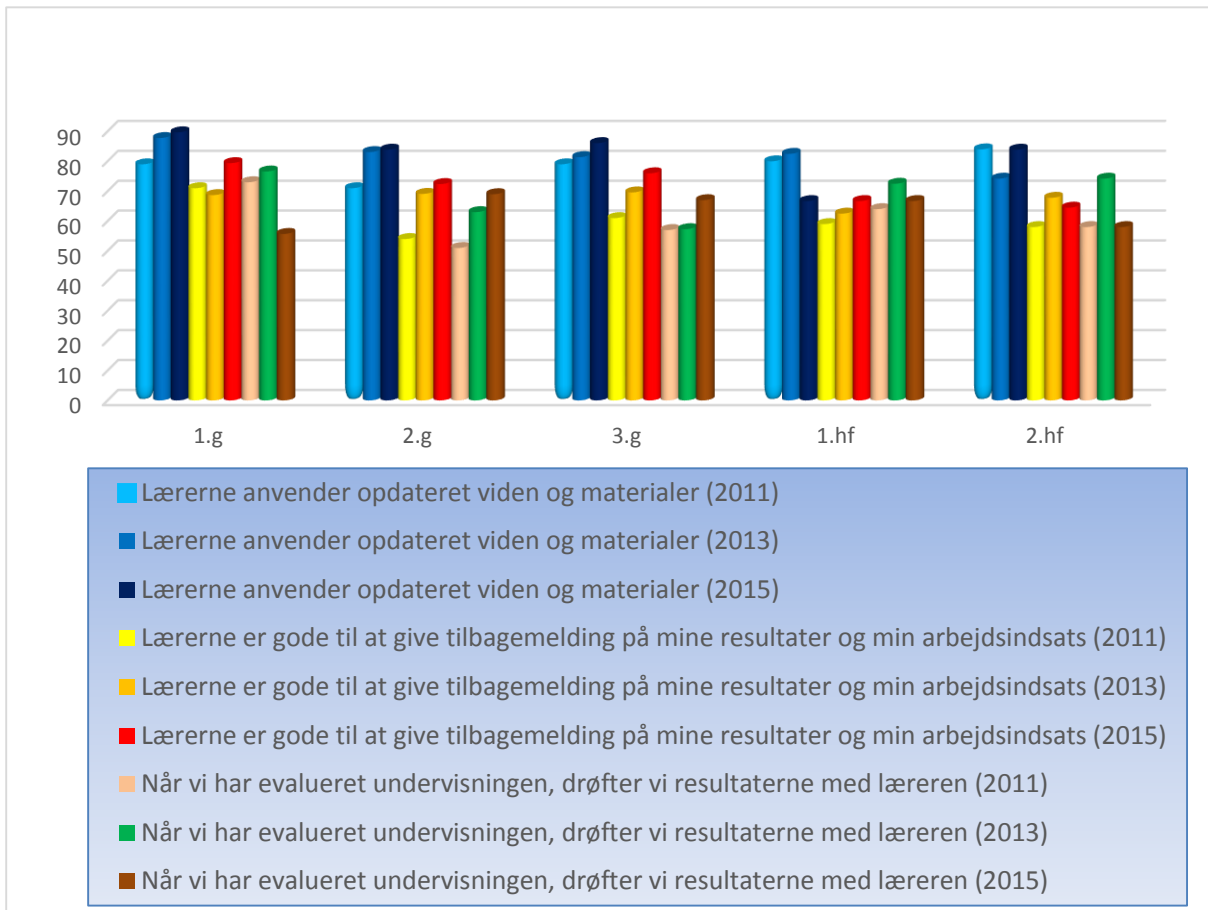


Der er generelt tegn på mere positive besvarelser i såvel 2015, 2013 som i 2011. Især opfattes lærerne som gode til at forklare tingene og de anses, især i 2015, for at være godt forberedte. På et andet spørgsmålet om hvorvidt eleverne føler at lærerne forklarer tingene så de forstås, er svarene i 1.g og 2. g som i 2013, mens der i 2015 er sket et fald.



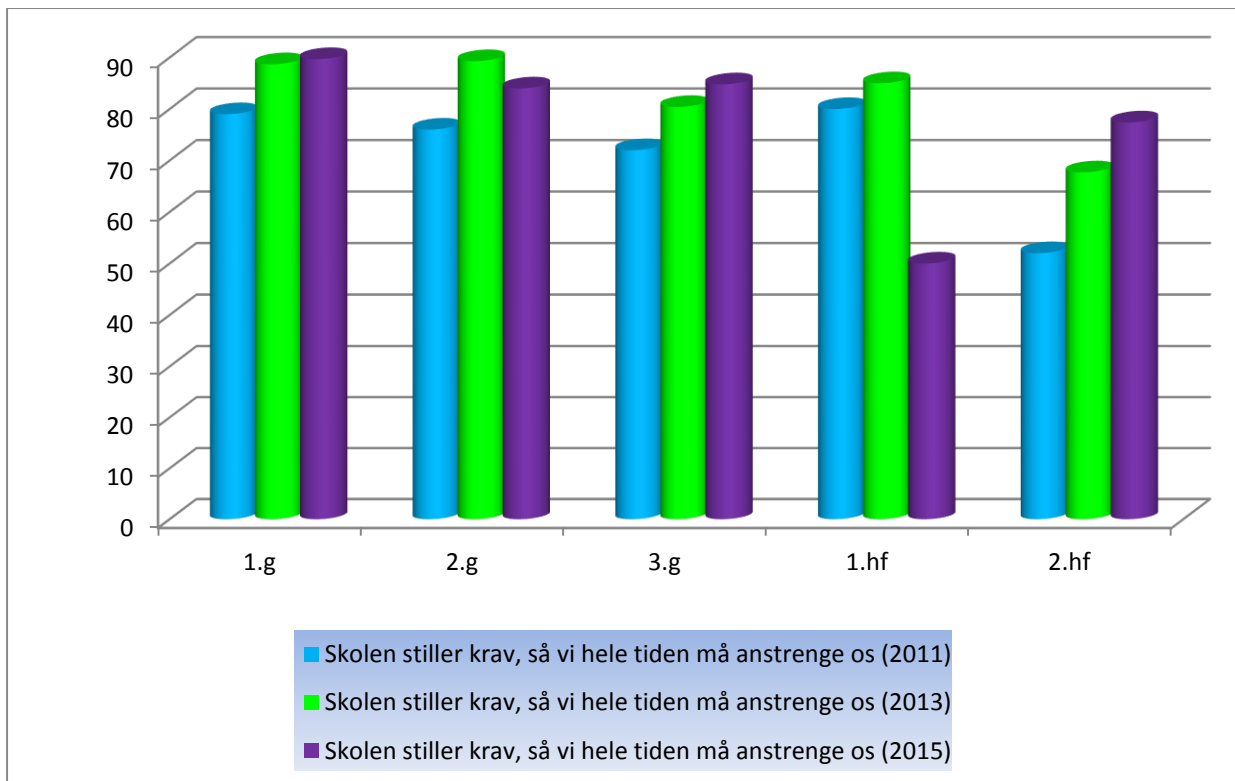
6. Undervisningsmateriale, lærerforventninger og evaluering af eleverarbejde

Undersøgelsen viser, at eleverne generelt mener, at lærerne anvender opdateret viden i deres undervisning. Procentandelen er steget for alle årgange undtagen i 1. HF hvor der ses et fald fra 2013 til 2015. Undersøgelsen viser også at lærerne er bedre i 2015 end i 2013 og i 2011 i forholdet til at give tilbagemelding på elevernes skriftlige arbejde og evaluering. Det er dog værd at bemærke, at de er et lille fald i 2. hf. På spørgsmålet om, hvorvidt eleverne oplever, at når undervisningen evalueres så drøftes resultaterne med eleverne ses der også en generel stigning, men et markant fald i 1. g og 2. HF. Forklaringen kan muligvis være den, at denne undersøgelse er foretaget ret tidligt på efteråret inden flere nye fag er evalueret, men der bør være fokus på dette fremover.





På spørgsmålet om elevernes opfattelse af, at skolen stiller krav, så eleverne hele tiden må anstrenge sig ses det af det følgende diagram, på STX føler over 80 % at de må anstrenge sig, mens det er markant anderledes på HF, især i 2015. Her føler helt ned til halvdelen i af kursisterne et krav om, at de må anstrenge sig når man ser på 2015 tallene. Det er markant færre end tidligere, hvilket bør undersøges nærmere, også på trods af den meget lave svarprocent som kendetegner 1. HF.





7. Vurdering af skolen, indretning, kantine, rengøring m.v.

På det generelle spørgsmål ”Hvilken karakter vil du så give skolen generelt set?” giver alle elever en gennemsnitskarakter på 8,57 i 2015 mod 8,19 i 2013 og 7,65 i 2011 – en stigning på næsten 0,4 fra 2013 til 2015. HF-kursisterne er fortsat mest kritiske med en gennemsnitlig karakter på 7,14 i 2015 mod 7,18 i og 6,76 i 2011. STX-eleverne giver i gennemsnit karakteren 8,66 i 2015 mod 8,33 i 2013 og 7,7 i 2011. Bland 1.g eleverne er karakteren højest på 9,5 – den var 8,82 i 2013.

Karakter til skolen som helhed.

Selvom spørgsmålet om, hvilken karakter man som elev vil give til skolen som helhed, ikke medtages i tidligere undersøgelser pr. årgang for alle årgange, er tallene medtaget i denne undersøgelse. Det viser sig, at generelt giver 80-90 % af eleverne på skolen karakteren 7 eller derover på alle årgange undtagen 2. HF hvor kun godt 60 % giver 7 eller derover.

Karakter	% i 1. HF	% i 2. HF	% i 1.g	% i 2.g	% i 3.g
-3	0	0	0	0	0
00	0	0	0	0	0,9
02	0	6,5	1,2	0,6	1,7
4	16,7	32,3	4,8	8,3	8,3
7	33,3	25,8	32,7	33,7	42,6
10	33,3	32,3	53,9	49,2	39,1
12	16,7	3,2	7,3	3,3	4,8



8. Årsager til skolevalg

I oversigten nedenfor er eleverne blevet bedt om at vælge de 5 punkter som havde størst betydning for deres valg af uddannelse. Det der tydeligvis har størst betydning, både i 2015 og i 2013, er, at uddannelsesstilbuddet er passende, at Hjørring Gymnasium har et godt ry, skolens beliggenhed, det sociale miljø og udbuddet af studieretninger. For hver årgang er de 5 vigtigste årsager fremhævet med fed/gul. Det ses også at digital markedsføring og præsentationskurser har haft meget lille betydning for elevernes valg af uddannelsessted. Ligeledes er tradition en meget lille faktor i den enkeltes valg.

Spørgsmål: Sæt kryds ud for de 5 punkter, der har haft størst betydning for dit valg af gymnasium

Undersøgelsen i 2015

	1.g	2.g	3.g	1.hf	2.hf
Uddannelsen passer til, hvad jeg vil i fremtiden	72,7%	63%	64,8%	66,7%	58,1%
Gymnasiet har et godt ry	64,8%	49,7%	44,8%	50%	32,3%
Gymnasiets udbud af studieretninger	54,5%	55,8%	52,2%	16,7%	9,7%
Gymnasiet har ry for at have et godt socialt miljø	47,9%	45,9%	49,1%	16,7%	22,6%
Gymnasiet har ry for at have et højt fagligt niveau	42,4%	26,5%	23,9%	16,7%	19,4%
Gymnasiet har den bedste beliggenhed i forhold til mit hjem	38,8%	39,2%	43,5%	50%	54,8%
Brobygningsforløb	29,7%	30,4%	29,6%	16,7%	9,7%
Andet	24,8%	16,6%	19,6%	16,7%	38,7%
Studievejlederne i min folkeskole anbefalede mig gymnasiet	23,6%	17,7%	17,8%	33,3%	12,9%
Mine kammerater skulle også begynde/gik på gymnasiet	23%	33,7%	31,3%	33,3%	25,8%
Der er traditioner i min familie for en gymnasial uddannelse	12,7%	26%	22,6%	16,7%	3,2%
Godt åbent hus arrangement og informationsmateriale	12,1%	11,6%	9,6%	0%	0%
Gymnasiets hjemmeside	9,7%	5,5%	7%	16,7%	12,9%
Præsentationskurser	3%	0,6%	0,4%	0%	0%
Biografreklamer	1,8%	1,1%	0,4%	0%	3,2%



Undersøgelsen i 2013

	1g	2g	3g	1hf	2hf
Uddannelsen passer til, hvad jeg vil i fremtiden	69,6%	73,6%	68%	37,5%	58,1%
Gymnasiet har et godt ry	56,1%	55,6%	43,3%	45%	32,3%
Gymnasiet har den bedste beliggenhed i forhold til mit hjem	36,9%	54,5%	58,2%	57,5%	48,4%
Gymnasiet har ry for at have et godt socialt miljø	52,8%	54,5%	56,7%	32,5%	22,6%
Gymnasiets udbud af studieretninger	45,8%	50,6%	43,3%	20%	22,6%
Gymnasiet har ry for at have et højt fagligt niveau	44,4%	29,8%	28,9%	20%	22,6%
Studievejlederne i min folkeskole anbefalede mig gymnasiet	27,6%	27,5%	29,9%	30%	35,5%
Brobygningsforløb	31,8%	30,9%	29,4%	10%	32,3%
Mine kammerater skulle også begynde/gik på gymnasiet	28%	30,3%	29,4%	30%	29%
Andet	26,1%	25,3%	21,6%	4%	22,6%
Der er traditioner i min familie for en gymnasial uddannelse	19,6%	21,9%	24,2%	7,5%	6,5%
Gymnasiets hjemmeside	9,3%	2,2%	3,1%	10%	22,6%
Godt åbent hus arrangement og informationsmateriale	7%	12,4%	8,2%	0%	6,5%
Præsentationskurser	3,3%	1,7%	1,5%	2,5%	0%
Biografreklamer	1,9%	1,7%	0%	5%	0%

Spørgsmål vedr. nye idrætsfaciliteter.

Da der siden 20013 er lavet nye idrætsfaciliteter er der stillet en række spørgsmål dertil. Svarene viser at eleverne generelt er glade for de nye faciliteter, at de er glade for de nye omklædningsfaciliteter, der dog kun er lavet for pigerne. Over 70 % af svarene viser tilfredshed hermed. Over 60 % svarer, at det er dejligt, at man kan låse sine ting inde.



9. Afslutning

Afslutning:

Det er i forhold til mange af tallene vigtigt at man holder sig for øje, at undersøgelsen i 2011 blev foretaget i foråret, mens undersøgelserne i 2013 og i 2015 er foretaget i efteråret. Generelt ses der en stor sammenlignelighed mellem resultaterne fra 2013 og fra 2015.

Ud fra undersøgelsens resultater, er det bemærkelsesværdigt at HF uddannelsen på flere felter afgiver resultater som der bør foretages en nærmere bearbejdning af.

Undersøgelsen er udarbejdet af:

Vicerektor Lars Høgh

Lektor Rikke Bom Poulsen